

# Guide Touristique

NEVERS, *passionnément...*



Office de tourisme  
**NEVERS**  
et sa région

# 5 façons

## de découvrir NEVERS et sa Région

- Guide audio sur smartphone,
- Le Randojeu,
- Le cheminement piéton,
- Le Géocaching,
- Le circuit de la Goutte d'eau.

Plus de renseignements  
auprès de  
l'Office de Tourisme  
de Nevers et sa Région

## Sommaire

La Faïence :  
l'Or bleu  
de Nevers

P.10



Des spécialités  
qui réveillent  
les papilles

P.12

Promenons-  
nous

P.14

Une parenthèse  
bucolique

P.16



Un écrin  
de verdure  
à Niffond

P.24



Un grand  
bol d'air

P.26



Encore un peu  
de temps ?

P.28

Plan  
de Nevers

P.4

Coté pratique

P.34

Quand  
les pierres  
nous parlent  
d'histoire

P.6

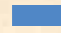


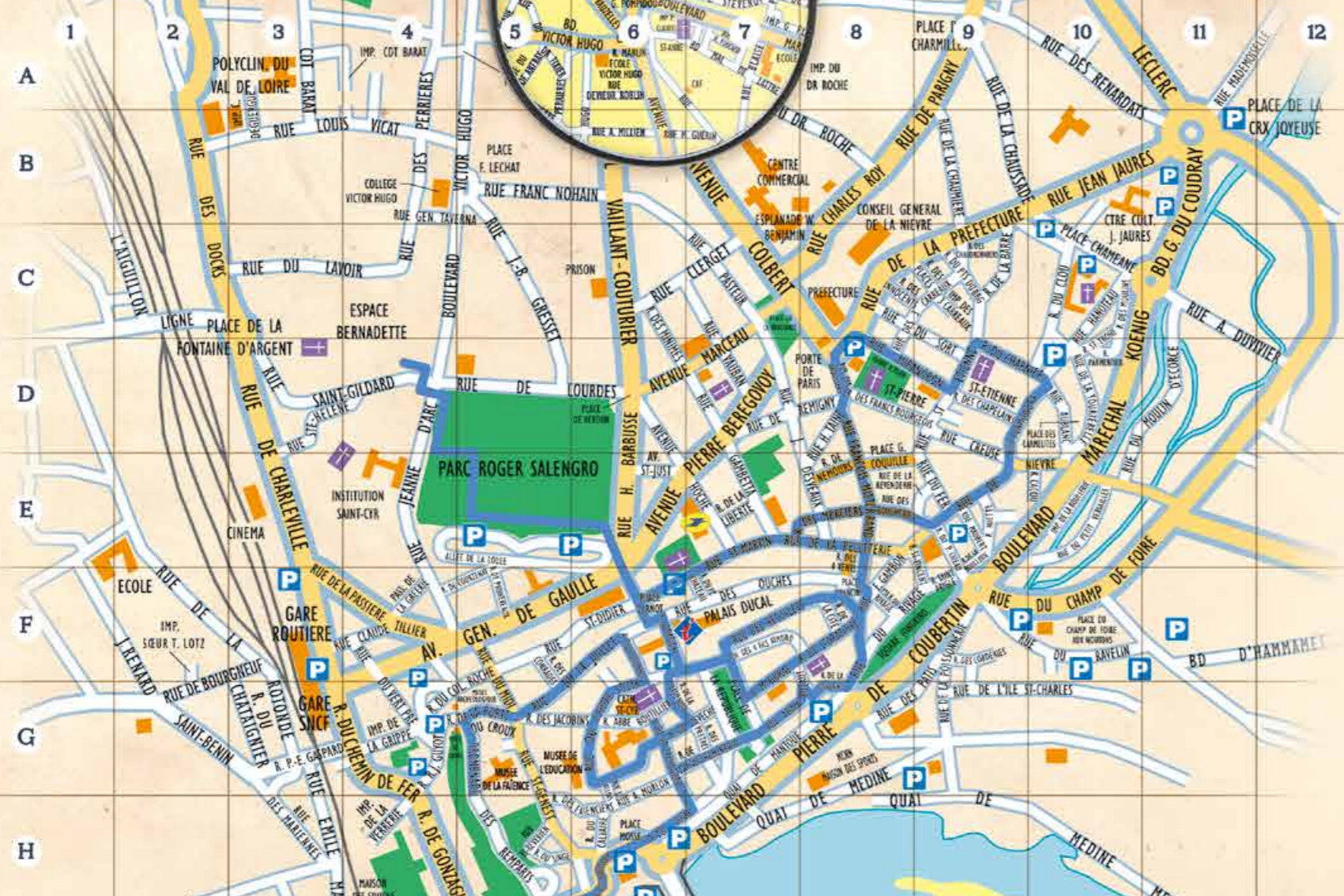
Sur les pas  
de Sainte  
Bernadette

P.8



# Plan de Nevers...

 Cheminement piéton



# ... et des alentours



# Quand les pierres nous parlent d'histoire

Nevers, Ville d'Art et d'Histoire vous émerveillera par la diversité et la richesse de son patrimoine. Du 11<sup>ème</sup> au 20<sup>ème</sup> siècle, tous les styles architecturaux sont représentés. Au fil des rues, vous serez surpris de découvrir chapelles, églises, maisons à pans de bois et hôtels particuliers. Sur le quartier de la « butte » se dressent les monuments remarquables qui font l'identité de la ville.

## Le Palais ducal • 15<sup>ème</sup> siècle F7

Ancienne demeure des Ducs de Nevers, il abrite salles d'expositions, de réceptions et l'Office de Tourisme. Visite libre.



## La Cathédrale St-Cyr Ste-Julitte G6 6<sup>ème</sup> - 16<sup>ème</sup> siècles

Deux chœurs opposés (roman et gothique) et des vitraux contemporains caractérisent cet édifice religieux.

## L'église Saint-Etienne D9 11<sup>ème</sup> Siècle

Symbole du patrimoine dunisien, elle est l'une des églises romanes les plus belles et les mieux conservées de France.



## La Chapelle Sainte-Marie • 17<sup>ème</sup> siècle E6

Elle est le seul vestige de l'ancien couvent des visitandines. Sa façade baroque est unique en Nivernais et assez rare en France.

## L'église Ste Bernadette Du Banlay • 20<sup>ème</sup> s. A6-7

Classée aux Monuments historiques en 2000, elle est l'œuvre de la rencontre entre le travail de Paul Virilio et de Claude Parent.



## L'église Saint-Pierre D8 17<sup>ème</sup> siècle

Construite sur un plan en croix grecque, elle était destinée au collège des Jésuites. Sa façade plutôt sobre abrite de remarquables fresques en trompe l'œil.

Animation autour du patrimoine : Ass. Terroir et Patrimoine. Retrouvez toutes les coordonnées complètes P.34



## La Porte G4/G5 Du Croux 14<sup>ème</sup> - 15<sup>ème</sup> siècle

Ancienne tour-porte à pont-levis et mâchicoulis, elle doit son nom au terrain humide formé par les eaux de la Passière.

# Sur les pas de Sainte Bernadette

Née à Lourdes en 1844, Bernadette Soubirous a 14 ans quand la Vierge Marie lui apparaît au Rocher de Massabielle. En 1866, afin de réaliser son désir de vie religieuse, Bernadette arrive à Saint-Gildard, Maison-Mère des Soeurs de la Charité de Nevers. Durant 13 ans, sa vie simple et ordinaire est toute entière livrée à Dieu et aux autres. Elle meurt en 1879. Retrouvé intact, son corps repose dans la chapelle, à l'intérieur d'une châsse en verre.

## La Châsse C4

Le corps de Bernadette a été exhumé au moment du procès de canonisation. Retrouvé intact, il a été exposé dans la chapelle.

## La Grotte C4

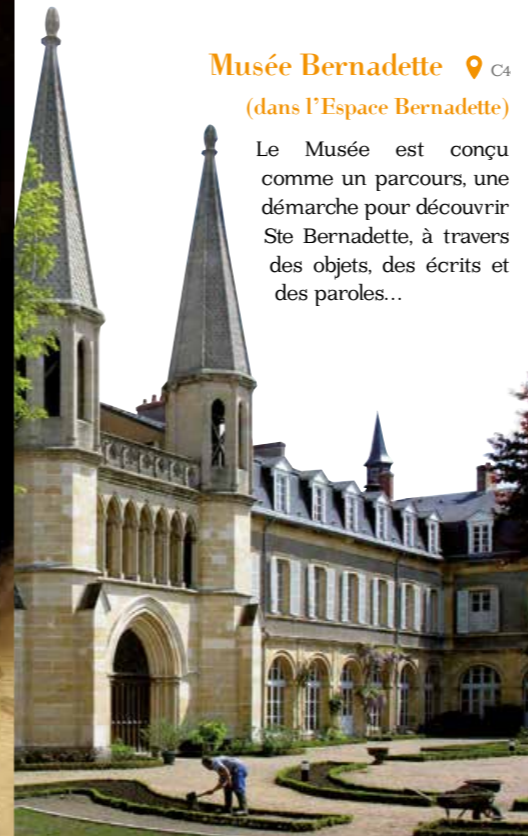
À l'entrée du sanctuaire, vous découvrirez une reconstitution de la grotte de Massabielle à Lourdes.



## Musée Bernadette C4

(dans l'Espace Bernadette)

Le Musée est conçu comme un parcours, une démarche pour découvrir Ste Bernadette, à travers des objets, des écrits et des paroles...



## Marche sur les Pas de Bernadette

Une promenade à pied qui vous mènera dans les lieux où Bernadette a vécu et où elle aimait prier et se recueillir.

## La Boutique C4

Vous y trouverez de nombreux objets, cartes postales, DVD et ouvrages sur la vie de Sainte Bernadette.



# La faïence: l'Or Bleu de Nevers

Connaissez-vous la Faïence de Nevers ? Véritable image de la ville, la Faïence est apparue à Nevers vers la fin du 16<sup>ème</sup> siècle. À l'écoute de toutes les modes, Nevers interprétera de multiples décors. Le « bleu de Nevers » étoile d'une palette de couleurs limitée par le mode de cuisson, concourra à sa renommée. Aujourd'hui encore, des ateliers perpétuent la tradition en créant des décors et des formes anciennes mais aussi très contemporaines.


Le musée de la Faïence et des Beaux Arts 

1500 pièces de Faïence, 250 pièces de céramique, une collection de verres filés ainsi que des œuvres d'art enrichissent le musée.

Retrouvez toutes les coordonnées complètes du musée P.31



## Les Fayenciers

Fayencerie d'Art Clair Bernard  F6 & B7  
Tél. 03 86 61 19 25

Fayencerie d'Art Georges  C7  
Tél. 03 86 61 09 12



Retrouvez toutes les coordonnées complètes P.34

## Le musée de la faïence et des Beaux-Arts



Plats, assiettes, aiguïères etc... c'est une incroyable collection de Faïences qui vous est donnée de découvrir et d'admirer.

# Des spécialités qui réveillent les papilles

Variées et gourmandes, nos spécialités ne manqueront pas de vous mettre l'eau à bouche ! Principalement sucrées, certaines, comme le Négus, portent le nom d'un personnage historique, d'autres rendent hommage aux vacances d'antan... comme les Pavés de la Route bleue, rappelant l'emblématique Nationale 7 ! La boisson n'est pas en reste : nos artisans fabriquent d'exquises et rafraichissantes bières. Vous l'aurez deviné, nos spécialités ne vous laisseront pas indifférent !

## Où les trouver ?

Nos spécialités s'achètent chez les confiseurs et pâtisseries du centre-ville et des environs.

## La Nougatine

Sous une enveloppe fondante et orangée se cache un cœur croquant au goût d'amande. Elle vous attend à l'Office de Tourisme.

## Pavé de la Route Bleue

Spécialité que vous trouvez sur la Mythique Nationale 7 composée de praliné noisette et de nougatine !



## Bière Duc'ale

Aussi appelée « Bière de Nevers ». Blonde, légèrement dorée, titrant 7% vol. Il existe 8 autres bières à découvrir chez la Bur'ale !

## Le Négus 📍 D8

C'est notre spécialité, un caramel à laisser fondre en bouche ! Vous le trouverez à la boutique « Au Négus » et à l'Office de Tourisme.



## Bières du Mont Givre

C'est LA spécialité Pougnoise ! Blonde, blanche, noire, ambrée ou de Noël, spécialité 100% locale !



## Le Faïençon 📍 E10

Chocolat au praliné qui rend hommage à la faïence par ses couleurs bleue et blanche. Vous le trouverez à la pâtisserie « À la tentation ».

# Promenons-nous...



Les promenades sur les sentiers de randonnées sont la meilleure façon de découvrir la richesse et la beauté de la nature, des paysages et de l'environnement. En pleine nature ou le long de la Loire, seul ou en famille, c'est l'occasion de se ressourcer et de profiter du paysage qui s'offre à vous.

De nombreux sentiers de promenade sont à votre disposition, vous n'avez plus qu'à vous laisser guider par le chant des oiseaux ou le clapotis de l'eau et à profiter !

## Le Sentier du Ver-Vert

Observez la faune et la flore et respirez à fond en parcourant les 3 km du sentier du Ver-Vert situé à proximité de la ville !



## Le Sentier du Passeur

Le sentier vous mènera jusqu'à la confluence des deux plus grands cours d'eau sauvages de France, la Loire et l'Allier.



## Les 3 Boucles de randonnées à Pougues-Les-Eaux

3 circuits de 8km au départ du Square Bourdillon, vous partirez à la découverte du Hameau de Priez, de Garchizy et du Mont Givre.



## Le Parc Rosa Bonheur

Le Parc vous propose 3 boucles de promenade dont une accessible aux personnes à mobilité réduite et vous fera découvrir une grande diversité d'ambiance.

## Coteau du Chaumois

Cette balade vous fera découvrir les richesses des milieux calcaires et les moyens mis en œuvres pour les préserver.



## DE LA VILLE À LA CAMPAGNE

3 circuits à faire à pied ou à vélo menant de la Cité jardin jusqu'à Niffond, point de départ de multiples circuits de randonnées.

Plus de renseignements à l'Office de Tourisme





# Une parenthèse bucolique

À Nevers, vous n'êtes jamais loin d'un peu de nature... au cœur de la ville où à quelques kilomètres, vous pourrez toujours vous ressourcer dans les jardins.

Vous observerez les plantes anciennes du jardin du musée de la faïence, tenterez de reconnaître les différentes essences d'arbres à l'arboretum des feuilles fleuries, proposerez à vos enfants l'espace de jeu du Parc Roger Salengro, ou bien vous irez jusqu'à Saint-Benin d'Azy pour une balade dans le Parc Rosa Bonheur...

## Le Parc Thermal de Pougues-Les-Eaux

Flânez dans les jolies allées du parc et découvrez le plan d'eau, le promenoir, l'Allée des soupirs et le Pavillon des Sources.

## La promenade des remparts

📍 G5 / E5

Cette promenade permet de relier les rives de la Loire à la ville, loin du bruit et parmi les fleurs et les arbres à la belle saison !

## Le parc Roger Salengro (Nevers, Centre-ville)

📍 D5 / E5

Idéal pour la balade et doté d'un joli kiosque, d'un espace jeu et d'un manège pour les enfants, vous vous y sentirez bien !



## L'arboretum Les Feuilles Fleuries

Il rassemble de multiples variétés d'arbres. Magnifique au printemps quand fleurissent les azalées, rhododendrons et autres rosiers.

## Le jardin du musée de la Faïence

📍 G5

Protégé par les remparts de la ville, ce jardin d'agrément, d'inspiration médiévale est une entrée remarquable au musée.



# La Loire au fil de l'eau



Sauvage, lumineuse, royale sont les mots qui vous viennent à l'esprit quand vous contemplez la Loire. Jadis elle permettait le transport des pièces de faïence, aujourd'hui elle est le paradis des pêcheurs et des amoureux de la nature. La faune et la flore qui habitent les rives du fleuve en font un magnifique joyau écologique. Ressourcez-vous en admirant la quiétude et la beauté des paysages ligériens, laissez-vous aller, le voyage ne fait que commencer... !

## Le Canoë

Que ce soit au Canoë Club ou chez Yvan, embarquez à bord de canoës et partez découvrir la Loire et ses rivages sauvages.



## La Cabare, bateau traditionnel

Envie de découvrir la Loire en bateau traditionnel ? Contactez Yvan au Bureau des Guides de Loire ou Christophe d'Instant Nature !



## La pêche à trousse-culotte

Apprenez cette technique de pêche, et découvrez la vie des poissons, sans oublier bien sûr de déguster le produit de votre pêche !

## Le quai des Mariniers H6

Proche du Pont de Loire, les touristes et les Neversois se retrouvent pour une promenade vivifiante le long du quai des mariniers.



## La fête de la Loire

Entre balades en bateau et marchés des saveurs, profitez d'un grand moment de festivités au bord du fleuve royal.

# La rencontre de la Loire et de l'Allier

Abritant une grande variété animale et végétale, le Bec d'Allier est le point de rencontre de deux fleuves : la Loire et l'Allier. Leurs eaux se marient entre elles et forment ainsi un fabuleux paysage de bancs de sable et de landes classant le lieu en tant que premier Site Panda fluvial en France. Ce merveilleux décor est complété par le typique village d'anciens marins de Loire que vous ne manquerez pas de visiter...

## Le Panorama du Bec d'Allier

Ne manquez pas la vue imprenable que vous offre le panorama situé à Marzy. Vous pourrez y admirer le majestueux Bec d'Allier.



## Le parc floral d'Apremont-sur-Allier

Jardin enchanteur, vous tomberez sous le charme de ce lieu ravissant où glycines, roses, et acacias illumineront votre promenade...



## Le village d'Apremont-sur-Allier

Rivalisant de beauté les unes par rapport aux autres, les maisonnettes font de ce magnifique village l'un des plus beaux de France.

Retrouvez toutes les coordonnées complètes P.36

# Un autre regard sur le canal



Le Canal Latéral à Loire suit le fleuve sauvage de Digoin à Briare. Et si on le regardait de plus près ? En navigant, pourquoi pas ? Embarquez pour une croisière calme et silencieuse à bord d'un bateau et passez les nombreuses écluses...Vous y verrez quelques trésors ! Vous n'avez pas le pied marin ? Pas de problème, prenez votre vélo et pédalez en toute quiétude sur la véloroute. Et si finalement, vous préférez marcher, une balade bucolique vous attend.

## Véloroute

Louez votre vélo dans l'un des 3 points de location et rejoignez le Km 0 à Cuffy pour emprunter le chemin de la Loire à vélo®.



## La port de La Jonction

40 emplacements pour séjourner à quelques pas du centre-ville. Tous les services sont à votre disposition pour profiter de vos vacances.



## Le bateau

### Le Latéral B12

Admirez, profitez ! Ce bateau promenade vous fera découvrir le pont-canal du Guétin en passant par ses écluses en escalier.



## Le port de Plagny

Pas besoin d'avoir un permis pour naviguer sur le Canal ! Vous pouvez louer un bateau le temps d'une semaine ou d'un week-end.



Retrouvez toutes les coordonnées complètes P.36

# Un écrin de verdure à Niffond

À quelques kilomètres du centre-ville de Varennes-Vauzelles, vous trouverez ce petit coin de verdure.

Envie d'une partie de pêche ? d'une promenade en forêt ? de jouer dans un labyrinthe ? Niffond est fait pour vous !

Des sentiers pour se balader, un étang pour se détendre, et tout ce qu'il faut pour s'amuser en famille. Vous pouvez même enfourcher votre vélo et vous y rendre en quelques coups de pédale : tout est aménagé depuis le centre-ville pour votre sécurité !

## L'étang de Niffond

Un plan d'eau qui ravira petits et grands. Détente assurée autour de cet étang où se mêlent cygnes, canards et poissons.



## Le sentier du Marais

Un cheminement aménagé qui permet de pénétrer dans l'univers magique des batraciens, reptiles, et insectes en tous genres.

## Le sentier de La Beue

Il présente sept milieux naturels différents : lande à genêts, roselière... qui se côtoient et forment une faune et une flore variées.



## Voie verte de La Plaine (3 km dont 1,8 km en forêt)

Elle permet de relier La Plaine et Niffonds en toute sécurité et vous y trouverez des ateliers ludiques, pédagogiques et sportifs.



## La Plaine Espace Loisirs

C'est l'endroit idéal pour s'amuser en famille ou entre amis : Laser Tag, Sarbacane, Mini-Golf, Structures gonflables, Paintball.

## Le labyrinthe végétal

Un moment de jeu en famille pour s'amuser à se perdre, tout en restant au plus près de la nature. Alors, qui arrivera le premier ?



## LA COULÉE VERTE



Des sentiers aménagés, à arpenter à pied, à cheval ou à vélo ! Ici, tout est fait pour pratiquer des activités « nature ».

Plus de renseignements à l'Office de Tourisme

# Un grand bol d'air



Il est temps de prendre un grand bol d'air ! Loin de l'agitation des grandes villes, vous pourrez apprécier ce que la nature a de plus beau à vous offrir. Respirez, écoutez, goûtez... vous n'avez pas idée de ce qui vous attend. De nombreuses activités vous sont proposées pour découvrir les paysages, la faune et la flore de notre belle région. Sur terre ou dans les airs, vous allez vivre des instants magiques.

## Découvertes nature

Suivez Christophe, guide d'Instant Nature ! Il vous emmènera en forêt à la découverte des champignons et à l'écoute du brame du cerf.



## Vol en montgolfière

Admirez la campagne nivernaise comme vous ne l'avez jamais vue ! À bord d'Arlequin, Pierre d'Air Escargot vous emmènera dans les airs.



## Balade à cheval

Au pas, au trot ou au galop ? Rendez-vous dans les nombreux centres équestres et laissez-vous guider à travers bois pour un moment hors du temps.



## Crimpe dans les arbres

Sensations fortes garanties au parc des « Z'accrochés » ou au Grand Bois Aventure ! Tyroliennes et ponts de singes n'attendent plus que vous.



Retrouvez toutes les coordonnées complètes P.37

# Encore un peu de temps ?



## Piscine couverte des Bords de Loire

- Ouvert du lundi au vendredi 9h-20h, le samedi 9h30-16h30, le dimanche 9h-13h.
- **Tarifs entrées** : adulte 2,70 €, scolaires et étudiants de plus de 16 ans 2,20 €.
- Évacuation des bassins ½ heure avant la fermeture.

**Piscine des Bords de Loire**  
Rue Bernard Palissy • 58000 NEVERS  
Tél : 03 58 58 32 00

## Piscine de Pougues-Les-Eaux

- Ouvert du 1<sup>er</sup> Juillet au 31 Août
- **Tarifs** : adulte 2 € / enfant 1 € / gratuit pour les personnes s'hébergeant au Camping des Chanternes de Pougues-Les-Eaux..

**Piscine**  
Avenue de Paris • 58320 Pougues-Les-Eaux  
Tél : 03 86 68 56 11

## Centre Nautique L'Îlot Corail

- Ouvert en période scolaire le lundi et le vendredi de 12h à 14h et de 17h à 20h. Le mardi de 12h à 20h30. Le mercredi de 8h à 12h30 et de 14h à 18h30. Le jeudi de 12h à 20h. Le samedi de 9h à 12h30 et de 15h à 18h30 et le dimanche de 9h à 13h30.
- Les horaires diffèrent lors des vacances scolaires et de la saison estivale, contactez la piscine pour plus d'informations.
- **Tarifs** : adulte 4.60 € / Enfant (- 16 ans) 3.40 € / Gratuit - 4 ans / Etudiant (- 25 ans) 2.20 €

**Centre Nautique Îlot Corail**  
Place Paul Langevin • 58640 Varennes-Vauzelles  
Tél : 03 86 57 06 08

## Le Cinémazarin

- Multiplexe abritant 10 salles de cinéma.
- Programmation disponible à l'Office de Tourisme.

**Cinémazarin** • 120 rue de Charleville • 58000 Nevers  
Tél : 0892 68 69 21 • [www.cinemazarin.fr](http://www.cinemazarin.fr)

## Casino Planétarium de Pougues-les-Eaux

- 190 machines à sous.
- Bars, restaurants et programmation de spectacles et de concerts.
- Ouvert du dimanche au jeudi : 10h-3h, les vendredis, samedis et veille de jours fériés 10h-4h.
- Etablissement accessible aux personnes à mobilité réduite.

**Groupe Tranchant** • Avenue de Paris • 58320 Pougues-les-Eaux  
Tél : 03 86 90 17 00 • [pougues.groupetranchant.com](http://pougues.groupetranchant.com)

## Musée municipal Gautron du Coudray

- Victor Gautron du Coudray, érudit local, collectionneur, écrivain régionaliste, est à l'origine de ce premier « Musée de village nivernais ». Celui-ci, initialement consacré à l'histoire naturelle, aux minéraux, fossiles et spécimens d'oiseaux, connaîtra au fil du temps une grande évolution de ses contenus. La visite du musée vous fera découvrir l'histoire et la culture qu'a pu connaître la ville de Marzy, au travers d'objets de la vie rurale locale.

- Fermeture annuelle de Janvier à Février.

Ouvert d'Avril à Novembre tous les jours sauf le mardi de 14h30 à 17h30.

- Accueil de groupes sur rendez-vous.
- Entrée libre.

**Musée G. du Coudray** • 22 Place de l'église • 58180 Marzy  
Tél : 03 86 59 28 47 • [Amis-du-musee-marzy@wanadoo.fr](mailto:Amis-du-musee-marzy@wanadoo.fr)

## Musée des Forges Royales de la Chaussade

Haut lieu de la manufacture française, représentatif du patrimoine culturel et de la mémoire du passé industriel, les Forges, ont durant de nombreuses années servi la Marine. Ainsi le musée situé à Guérigny est géré par l'association des « Amis du Vieux Guérigny » vous entraîne dans l'univers de fer et de feu qu'ont connu bon nombre d'ouvriers.

- Ouvert de juillet à mi-septembre tous les jours sauf le mardi de 15h à 19h.

**Musée des Forges Royales** • Avenue Arnault de Lange • 58130 Guérigny  
Tél : 03 86 37 01 08 • [museevieuxguerigny.free.fr](http://museevieuxguerigny.free.fr) • [Musee.vieuxguerigny@wanadoo.fr](mailto:Musee.vieuxguerigny@wanadoo.fr)

## Musée de la Résistance Nationale

Le musée, ouvert en 1988, expose documents et objets qui témoignent de ce que fut l'action de la résistance dans la région. Les sources les plus précises sont : Martyrologie de la Déportation et l'internement Nivernais de André Piaut, et Histoire de la Résistance et de la Déportation dans la Nièvre de Jean-Claude Martinet. Une salle de travail permet aux scolaires et aux chercheurs de s'informer.

- Ouvert le Mardi et le vendredi, de 15H00 à 17H30.
- Entrée libre.

**Musée de la Résistance** • 4 bis, Rue André Malraux • 58640 Varennes-Vauzelles  
Tél : 03 86 38 21 76 • [musee.resistance.vauzelles@orange.fr](mailto:musee.resistance.vauzelles@orange.fr)

## Musée de la Faïence et des Beaux-Arts

Installé depuis 1975 sur le site d'une ancienne abbaye bénédictine et dans un ancien hôtel particulier du XIX<sup>e</sup> siècle, sa collection maîtresse se compose de 2500 pièces de céramique dont 1950 en faïence. Elle dispose également d'une collection unique en Europe de verres filés, en terme de nombre de pièces (300) et en terme de diversité iconographique. Enfin les collections renferment de nombreuses peintures, sculptures et objets d'art.

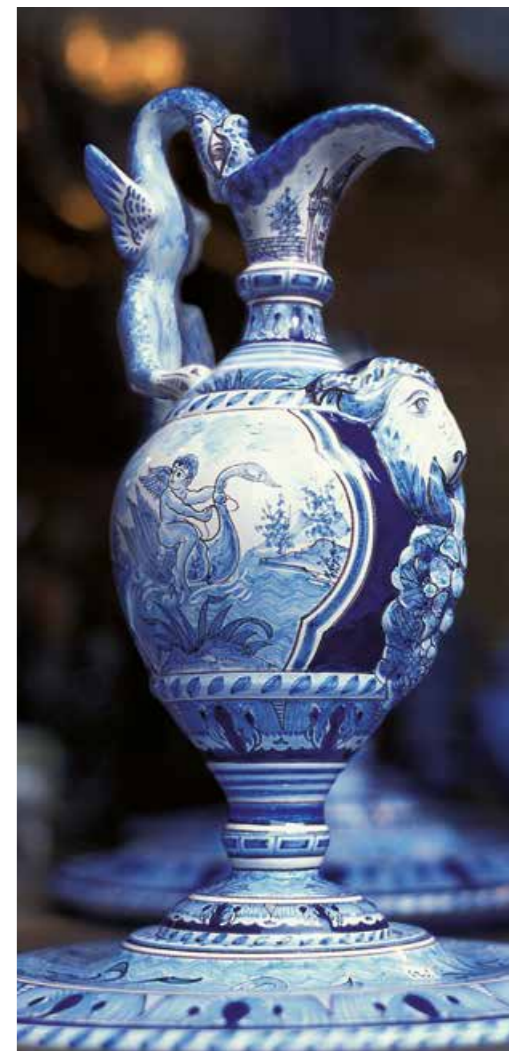
- Ouvert du mardi au dimanche (fermé le lundi).

De Mai à Septembre : semaine et week-end de 10h à 18h30.

D'Octobre à Avril : la semaine de 13h30 à 17h30, le week-end de 10h à 12h et de 14h à 18h.

- Tarifs : 6 € plein tarif / 3 € tarif réduit.

**Musée de la faïence et des Beaux-Arts** • 16 rue Saint-Genest • 58000 NEVERS  
Tél : 03 86 68 44 60 • [musee.blandin@ville-nevers.fr](http://musee.blandin@ville-nevers.fr) • <http://musee-faïence.nevers.fr>







## Musée de l'éducation

Situé dans le quartier historique de la cathédrale, le musée de l'éducation est le fruit de passionnés qui ont créé une association (les Amis du Musée Nivernais de l'Education) pour conserver et offrir aux visiteurs le patrimoine éducatif nivernais.

Le musée propose une classe du début du XX<sup>ème</sup> siècle minutieusement reconstituée ainsi que 6 salles thématiques montrant l'évolution des techniques d'enseignement et du matériel scolaire

**Musée de l'éducation** • 54 Boulevard Victor Hugo • 58000 NEVERS  
Tél : 03 86 21 51 75 / 09 64 46 28 90 • amnevers@wanadoo.fr • <http://museduc.nevers.pagesperso-orange.fr>

## Musée archéologique du Nivernais

Situé dans la Porte du Croux, le musée abrite une riche collection de marbres antiques, grecs et romains, ou bien encore des sculptures romanes parmi lesquelles les chapiteaux sculptés provenant de l'ancienne église Saint-Sauveur. Dans la salle des Gardes est présentée une grande mosaïque gallo-romaine, ainsi que des chapiteaux pré-romans et romans.

- Possibilité de visite en basse saison sur rendez-vous. Nous écrire.
- Ouverture en saison estivale.

**Musée archéologique du Nivernais** • Rue de la Porte du Croux • 58000 NEVERS

## Musée de l'école de Varennes-Vauzelles

Musée retraçant l'histoire des écoles de la ville, doté d'une salle de classe reconstituée et d'une salle d'exposition de matériel scolaire ancien. Géré par l'association Mémoire de Varennes-Vauzelles qui y organise des dictées à l'ancienne une fois par an.

- Dans l'aile droite de l'ancienne école des garçons de la cité, aujourd'hui école élémentaire Saint-Just, toujours en activité. Accès par la cour de l'école, rue Louis Michaud.
- Permanences : les lundis de 14h à 16h, hors vacances scolaires.

**Musée de l'école** • 17, rue Louis Michaud • 58640 Varennes-Vauzelles  
robert.abel@wanadoo.fr

## Centre culturel Gérard Philipe

**Centre culturel G. Philipe** • 54 avenue Louis Fouchère • 58640 Varennes-Vauzelles  
**Mairie de Varennes-Vauzelles** : 03 86 71 61 71

## Centre d'Art Contemporain Parc Saint-Léger

Situé dans le parc Saint Léger, principal site de l'ancienne station thermale de Pougues les Eaux, le Centre d'Art contemporain dispose d'un véritable lieu d'exposition et d'espaces d'ateliers pour les artistes.

- Ouvert du mercredi au dimanche, de 14h à 18h.
- Les mois d'été, du mardi au dimanche, de 15h à 19h, et sur rendez-vous.
- Entrée libre.

**Centre d'Art Contemporain** • 23 avenue Conti • 58320 Pougues-les-Eaux  
Tél : 03 86 90 96 60 • [contact@parcsaintleger.fr](mailto:contact@parcsaintleger.fr) • [www.parcsaintleger.fr](http://www.parcsaintleger.fr)

## Médiathèque - Centre culturel Jean Jaurès

- De nombreuses expositions, rencontres et ateliers sont organisées tout au long de l'année
- Ouvert en période scolaire les lundis mardis jeudis de 14h à 18h, les mercredis 9h30 à 12h30 et de 14h à 18h, les vendredis de 16h à 21h, les samedis de 10h à 12h30 et de 14h à 17h30. Pendant les vacances scolaires (zone B) les lundis et jeudis de 13h30 à 17h30, les mardis, mercredis, vendredis et samedis de 10h à 12h et de 13h30 à 17h30.
- En période estivale ouverture du mardi au samedi de 9h00 à 15h00.

**Médiathèque J. Jaurès** • 17 Rue Jean Jaurès • 58000 Nevers  
Tél : 03 86 68 48 50 • Fax : 03 86 68 48 63  
[mediatheque.ccjj@ville-nevers.fr](mailto:mediatheque.ccjj@ville-nevers.fr) • <http://mediatheque.ville-nevers.fr>





## Quand les pierres nous parlent d'histoire

<b>Terroir et Patrimoine</b>	Allée des Droits de l'enfant Quai des Mariniers 58000 Nevers	Tél. : 06 86 51 72 03 terroiretpatrimoine@orange.fr www.lanievreterredespassions.com	Marie-Christine et Cécile, guides conférencières toutes les deux, passionnées d'histoire et profondément attachées à leur région, vous proposent des animations pour enfants, des visites guidées sur mesure tout au long de l'année.
------------------------------	--	--	---

## Sur les pas de Sainte Bernadette

<b>Espace Bernadette</b>	34 rue Saint-Gildard 58000 Nevers	Tél. 03 86 71 99 50 www.espace-bernadette.com	<b>Horaires : Chapelle :</b> d'avril à fin octobre 8h-12h30 / 13h30 -19h30. De novembre à fin mars 8h-12h / 14h-18h. <b>Boutique :</b> d'avril à fin octobre 9h-12h / 13h-19h. De novembre à fin mars 9h-12h / 14h-17h. Hébergement et restauration. Messe en Français tous les jours à 11h45 et le dimanche à 10h.
<b>Musée Bernadette (dans l'Espace Bernadette)</b>	34 rue Saint-Gildard 58000 Nevers	Tél. 03 86 71 99 50 www.espace-bernadette.com	<b>Horaires :</b> Ouvert tous les jours de novembre à mars de 8h à 19h, d'avril à octobre de 8h à 19h30. Entrée libre pour les individuels.

## La faïence, l'or bleu de Nevers

<b>Faïencerie d'art de Nevers Clair Bernard Maître Faïencier</b>	88 bis Avenue Colbert 58000 Nevers	Tél. 03 86 61 19 25 www.fayencerie-dart-de-nevers.com	<b>Horaires :</b> Ouverture du mardi au samedi de 10h à 12h et de 14h à 19h. 1 Rue Sabatier 58000 NEVERS : Ouverture du lundi au dimanche de 10h à 12h30 et de 15h à 19h30. La boutique est ouverte les dimanches et jours fériés du 1 <sup>er</sup> avril au 30 septembre.
<b>Fayencerie d'art de Nevers Georges - Maître Faïencier : Carole GEORGES et Jean-François DUMONT</b>	7 Quai de Mantoue 58000 Nevers	Tél. 03 86 61 09 12 www.faienceriegeorges.com	<b>Horaires :</b> Ouvert du mardi au samedi de 10h à 12h et de 14h et 19h.

## Des spécialités qui réveillent les papilles

<b>Confiserie Le Négus</b>	96 rue François Mitterrand • 58000 Nevers	Tél. 03 86 61 06 85
<b>Pâtisserie À la tentation (Le faïençon)</b>	24 rue de Nièvre • 58000 Nevers	Tél. 03 86 61 09 28 • www.a-la-tentation.com
<b>La Rur'ale, M. Robiche Vincent</b>	Route des champs de pierre 58320 Parigny-les-Vaux	Tél. 06 50 66 70 01 vincent.robiche@laposte.net • www.biere-larurale.fr
<b>Brasserie le Mont Givre, M. Lajon Nicolas</b>	Le Mont Givre 58320 Pougues-Les-Eaux	Tél. 06 60 49 21 21 brasserie_montgivre@sfr.fr • www.facebook.com/brasserie.dumontgivre
<b>Les Craquants du Val de Loire, Mme Robert Céline</b>	ZA les Bardebouts, Route de Chateaneuf 58150 Pouilly-sur-Loire	Tél. 03 86 39 09 67 • craquants@sfr.fr www.saveursdebourgogne.fr/producteurs/c-c/craquantduvaldeloire.html

## Une parenthèse bucolique

<b>Les jardins du musée de la Faïence et des Beaux-Arts</b>	16 rue Saint-Genest • 58000 Nevers	Tél. 03 86 68 44 60	Entrée par la promenade des remparts (arrière du musée)
<b>Arboretum des feuilles fleuries</b>	Rue de Rémeron 58000 Saint-Éloi	Tél. 06 07 17 80 93 www.Lesfeuillesfleuries.fr	Visite les 2 premiers week-ends de mai et juin, pendant les Journées du Patrimoine et toute l'année sur rdv. Visite guidée sur rdv pour groupes.

## La Loire au fil de l'eau

<b>Le Bureau des Guides de Loire et Allier</b>	Base de Canoë Quai des Eduens 58000 Nevers	Tél. 03 86 57 69 76 Tél. 06 59 52 77 84 (loc. vélos et canoës) Tél. 06 34 38 69 84 (promenade bateau) www.l-o-i-r-e.com loirecanoë@gmail.com	Possibilité de louer des canoës pour plusieurs heures ou plusieurs jours. Organisation de sorties accompagnées et de randonnées à la rencontre des castors. Embarquez aussi à bord de « Limonade », bateau promenade traditionnel homologué pour 12 personnes. Sorties-visites commentées (faune, flore, his- toire...) programmées d'avril à octobre ou à la carte. Le bateau est équipé d'un abri en cas de mauvais temps.
<b>Instant Nature</b>	Tour Goguin 58000 Nevers	Tél. 03 86 57 98 76 www.instant-nature.org	Christophe Page guide naturaliste professionnel vous propose de partir à la découverte du Bec d'Allier à bord d'un bateau traditionnel afin de découvrir les oiseaux ou les castors en soirées.
<b>Canoë Club Nivernais</b>	10, quai de Médine 58000 Nevers	Tél. 03 86 36 72 47 www.canoelclubnivernais.fr	

## La rencontre de la Loire et de l'Allier

<b>Parc Floral d'Apremont-sur-Allier</b>	18150 Apremont-sur-Allier	Tél. 02 48 77 55 00	Le parc Floral est ouvert du 05 avril au 30 septembre tous les jours de 10h30 à 12h30 et de 14h à 18h30. <b>Tarif</b> : adulte : 10€ / enfant 7 à 12 ans : 7€ / enfant – de 7 ans : gratuit / personne handicapée : 6€
--	------------------------------	---------------------	--

## Un autre regard sur le canal

<b>Le Bureau des Guides de Loire et Allier (location vélo)</b>	Base de Canoë Quai des Eduens 58000 Nevers	Tél. 06 59 52 77 84 www.l-o-i-r-e.com loirecanoe@gmail.com	Ouvert d'Avril à Octobre. Possibilité de louer vélos et accessoires à la ½ journée, la journée ou plusieurs jours.
<b>Port de la Jonction (capitainerie)</b>	Capitainerie du Port 58000 Nevers	Tél. 03 86 37 54 79 Port. 06 74 54 81 77	
<b>Port de Plagny</b>	58000 Sermoise	Tél. 03 86 37 64 42 www.bateaux2bourgogne.com	
<b>Bateau Promenade Le Latéral</b>	Port de Gimouille 58470 Gimouille	Tél. 06 65 96 28 25 lateral@vezard.fr	
<b>La Fée du Vélo (vente et réparation)</b>	33 Place Chaméane 58000 Nevers	Tél. : 06 75 79 09 10 www.feeduvelo.com fee.du.velo@orange.fr	Ouvert mardi 9h-12h/14h-16h, mercredi 9h-12h, jeudi vendredi et samedi 9h-12h/14h-17h30.
<b>Vélo Passion (vente et réparation de vélos et cycles)</b>	46 Avenue du Général de Gaulle 58000 NEVERS	Tél. : 03 86 70 07 09	Ouvert du mardi au samedi de 9h00 à 12h et de 14h00 à 19h00.

## Un écrin de verdure à Niffond

<b>La Plaine Espace Loisirs</b>	Chemin des sables 58640 Varennes-Vauzelles	Tél. 06 68 53 42 01 www.la-plaine-espace-loisirs.fr	
---------------------------------	---	--	--

## Un grand bol d'air

<b>Instant Nature</b>	Tour Goguin 58000 NEVERS	Tél. 03 86 57 98 76 www.instant-nature.org	Christophe Page propose des sorties au fil des saisons : initiations à la connaissance des champignons, soirée brâme du cerf à la lanterne, dégustation de plantes sauvages, pêche à trousse culotte. Instant Nature est une structure labellisée sur le Guide du Routard en matière de Tourisme durable.
<b>Les Z'accrochés</b>	Route du Bourdy 58160 Sauvigny-les-Bois	Tél. 06 49 87 10 38 www.leszaccroches.fr	Ouvert de mi-Avril à Octobre.
<b>Grand Bois Aventure</b>	Route de Fertot 58470 Gimouille	Tél. 03 86 21 09 21 www.grandboisaventure.com	Ouvert 7 jours sur 7 de 10h00 à 18h30 (en fonction de la météo).
<b>Air Escargot</b>	25 Chemin du 6 septembre 1944 71150 Remigny	Tél. 03 86 68 46 00 www.air-escargot.com	Pour les vols au départ de Nevers et de ses environs entre Avril et Septembre, réservation auprès de l'Office de Tourisme de Nevers et de sa Région.

Création : davi • avril 2017

Crédits photos : © Office de tourisme de Nevers et sa région - © A. Coquer - © Cinémazarin - © Musée de l'éducation - © Rose des vents - © Faïencerie Georges - © S. Jean-Baptiste - © Canoë Club - © L. Bonté - © C. Deschanel - © EBSN - © MJ Guillemot - © Christophe Clot - © MG Editions - © ADT - © Mairie de Varennes-Vauzelles - © La plaine espaces Loisirs - © Raimond - © Nitr. fotolia - © Communauté de Communes des Amognes - © Grand bois Aventure - © Tatty. fotolia - © S. Lepoutre - © Société hôtelière Apremont - © G. Audier - © Ait Belkacem - © Commune d'Apremont - © S. Ebel - © V.Robiche.

# L'Office de Tourisme

## Bureau d'Accueil de Nevers :

### • Basse Saison du 1<sup>er</sup> Octobre au 30 Avril :

Du Mardi au Samedi : 10h00 - 12h30 / 14h00 - 18h00

Lundis , Dimanches et jours fériés : fermé

### • Haute Saison du 02 Mai au 30 Septembre :

Du Lundi au Samedi : 9h30 à 18h30

Dimanches et jours fériés : 10h00 - 13h00 / 15h00 - 18h00

Le bureau d'accueil est fermé le 1<sup>er</sup> Mai.

## Bureau d'Accueil de Pougues-Les-Eaux :

### • Basse Saison du 1<sup>er</sup> Décembre au 28 Février :

Fermé

### • Moyenne Saison : Mars, Octobre et Novembre :

Du Mardi au Samedi : 14h00 - 17h30

Lundis , Dimanches et jours fériés : fermé

### • Haute Saison du 01 Avril au 30 Septembre :

Du Mardi au Samedi : 15h00 - 18h30

Lundis , Dimanches et jours fériés : fermé



## La billetterie :

L'Office de Tourisme de Nevers et sa région assure régulièrement la billetterie de concerts et de spectacles.

## La boutique :

Si vous souhaitez garder un souvenir de votre passage dans notre ville, sachez que la boutique de l'Office de Tourisme de Nevers vous propose un large choix de : cartes postales, guides et cartes de randonnées, de pièces de Faïence, de produits du terroir ...

Pour faire plaisir à vos proches, nous vous proposons également, des Pass gastronomie et des Pass détente tout le long de l'année. N'hésitez pas à nous contacter !





## Office de Tourisme de Nevers et sa Région

**Bureau d'accueil de Nevers**  
Palais ducal - 4 Rue Sabatier  
B.P 818 - 58008 NEVERS cedex  
**Tél.** +33 (0)3 86 68 46 00  
[contact@nevers-tourisme.com](mailto:contact@nevers-tourisme.com)

**Bureau d'accueil de Pougues-Les-Eaux**  
44 Avenue de Paris  
58320 POUQUES-LES-EAUX  
**Tél.** +33 (0)3 86 59 86 60  
[contact@nevers-tourisme.com](mailto:contact@nevers-tourisme.com)



[www.nevers-tourisme.com](http://www.nevers-tourisme.com)

